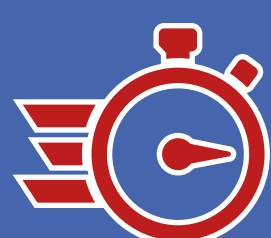
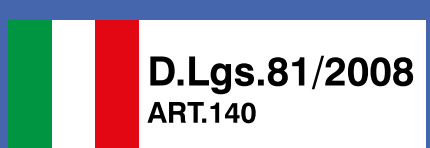


ZEUS

MARCHETTI

www.marchetti.eu

100%
MADE IN ITALY

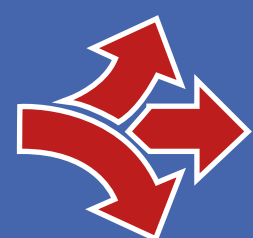


**MONTAGGIO
RAPIDO**

**FAST
ASSEMBLY**

STRUTTURA IN ALLUMINIO

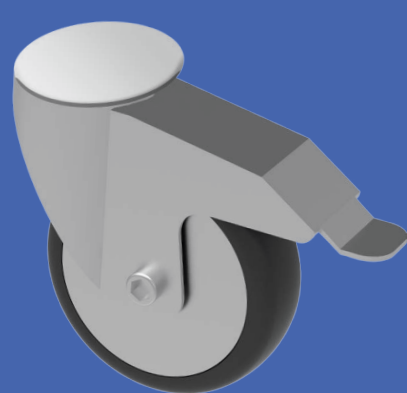
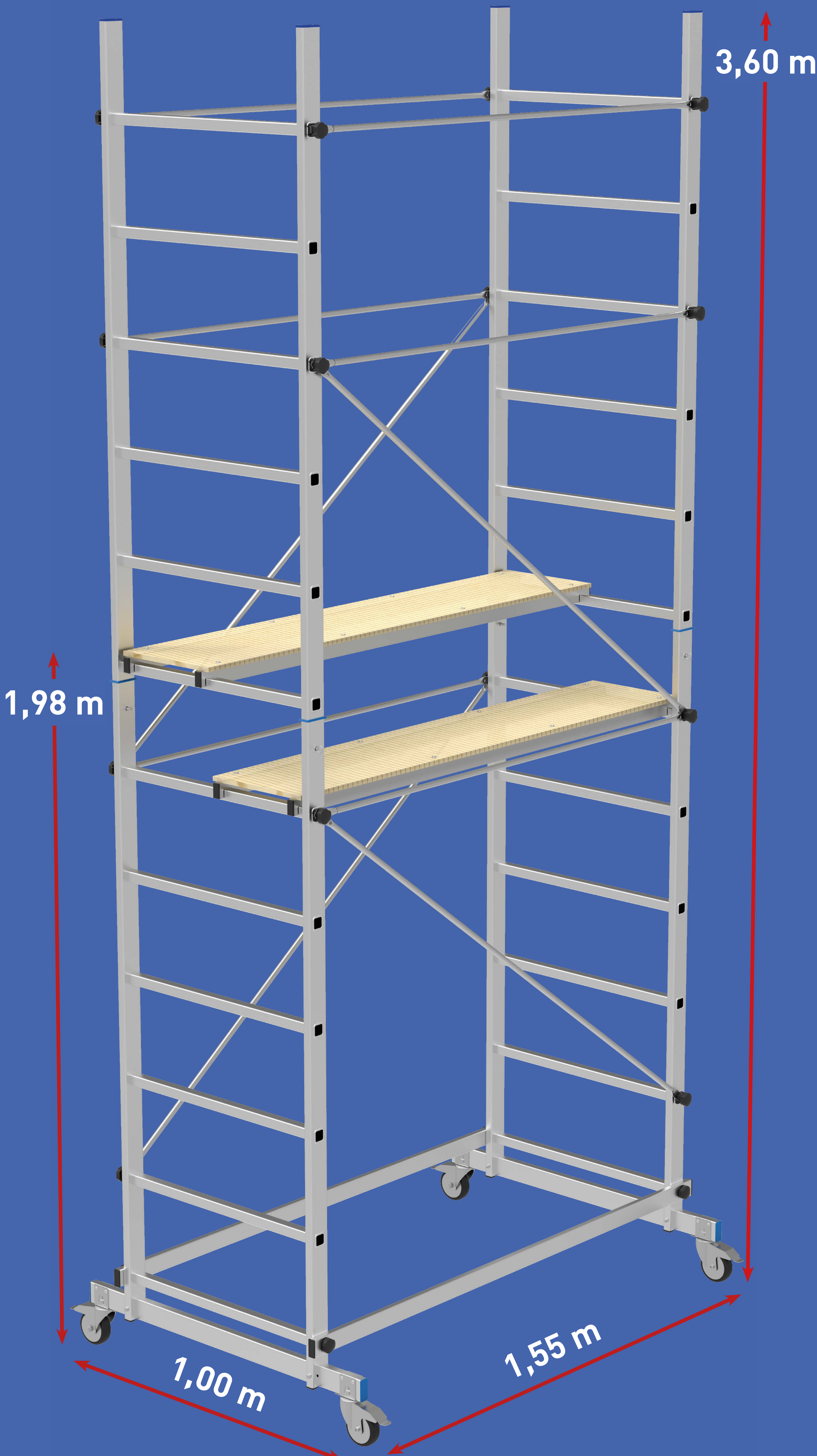
ALUMINIUM STRUCTURE



**FACILE DA
SPOSTARE**

**EASY
MOVE**

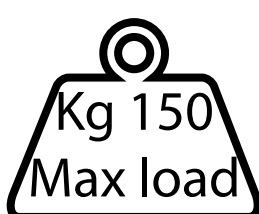
DA CONSERVARE PER ISTRUZIONI D'USO - TO CONSERVE FOR USING



**RUOTE Ø 100
CON FRENO**

**WHEELS Ø 100
WITH BRAKE**

ZEUS



MARCHETTI

www.marchetti.eu

100%
MADE IN ITALY

COD.	ART.										BAR - CODE
		E	E	E	mm	mm	mm	Kg	vol. mc		
20694	Zeus	3,60	1,98	3,98	60x25	700	1000	43,50	0,35		8 021227 008138

MARCHETTI S.r.l. - Via Piemonte, 22 - 06062 Città della Pieve - Perugia - Italy
Tel. +39 0578 20348 - Fax +39 0578 226488 - info@marchetti.eu - www.marchetti.eu

ZEUS



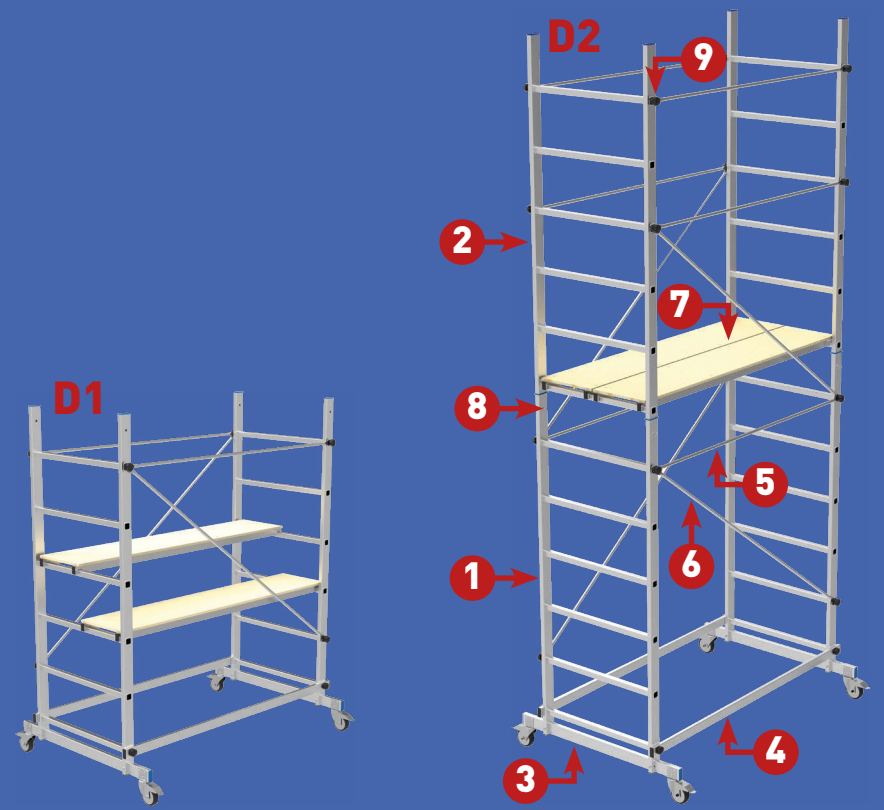
DA CONSERVARE PER ISTRUZIONI D'USO - TO CONSERVE FOR USING

Il presente manuale contiene importanti indicazioni riguardanti l'uso, la manutenzione e la sicurezza di Zeus, l'operatore ne deve avere completa conoscenza prima dell'utilizzo. Osservare scrupolosamente questo documento, che deve sempre accompagnare Zeus, significa operare in conformità delle normative sulla sicurezza e la salute dei lavoratori D.Lgs. 81/2008 art.140 e la tutela consumatori D.Lgs.206/2005 art.2.

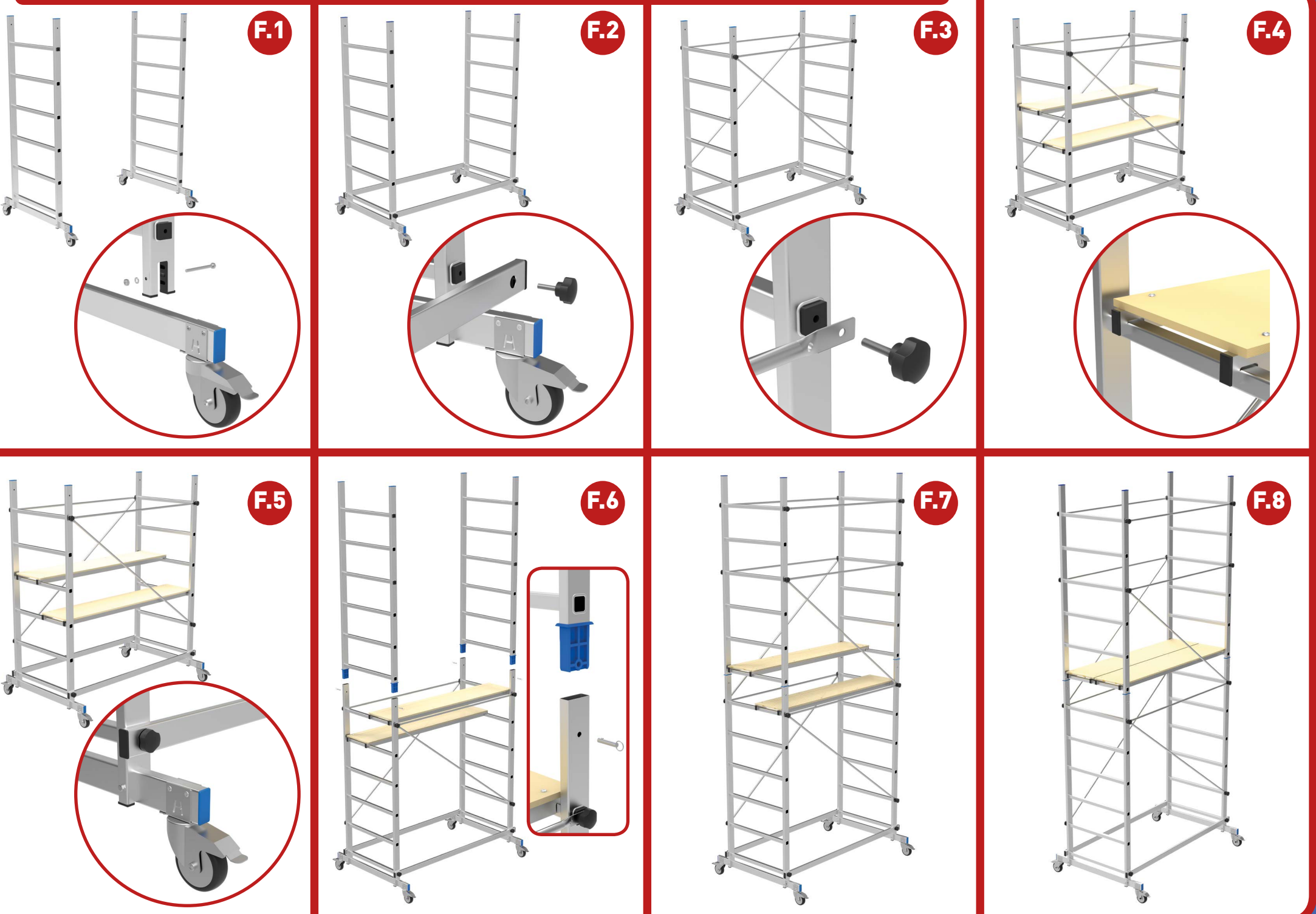
This hand book contains important information regarding the use, maintenance and safety of Zeus; the operator must have complete knowledge of the information contained herein before use. Scrupulous observance of this manual ensures that the work will be carried out in accordance with worker's health and safety regulation D.Lgs. 81/08 art.140 and customer protection D.Lgs. 206/2005 art.2.

LEGENDA

- 1) Telaio di base - Base frame
- 2) Telaio terminale - Top frame
- 3) Base con ruote - Base with wheels
- 4) Corrente di base - Connecting base
- 5) aste orizzontali - Horizontal bars
- 6) Aste diagonali - Diagonal bars
- 7) Piano di lavoro - Work platform
- 8) Spinotto di bloccaggio - Lock pin
- 9) Manopola di serraggio - Lock knob



SCHEMA DI MONTAGGIO / ASSEMBLY INSTRUCTION



NORMATIVE DI RIFERIMENTO. D.Lgs. 09/04/2008 n.81 "Testo unico sulla salute e sulla sicurezza sul lavoro" D.Lgs 206/2005 "Codice del Consumo art.2"

DATI TECNICI Dimensioni torre: m 0,70x1,55. Altezza massimapianodilavoro:m1,98Caricocomplessivoconsentito: 150 kg

ISTRUZIONI DI MONTAGGIO CONFIGURAZIONE D1.

A) Montare le due basi con ruote "3" nei telai di base "1" (fig. 1); B) collegare i due telai fissando i correnti di base "4" mediante le manopole "9" (fig. 2); C) completare la torre di base fissando due correnti "5" e due aste "6" mediante le manopole "9" (fig. 3); D) posizionare i semipiani "7" alle altezze desiderate (fig. 4); E) prima di salire sul piano di lavoro, inserire il freno in tutte le quattro ruote (fig. 5).

ISTRUZIONI DI MONTAGGIO CONFIGURAZIONE D2.

A) Posizionare il piano sul quarto traverso/piolo della torre a partire da terra (fig. 6); B) innestare i due telai terminali "2" e inserire i quattro spinotti di bloccaggio "8" (fig. 6); C) fissare quattro correnti "5" e due aste "6" mediante le manopole "9" (fig. 7); D) Posizionare il piano alle altezze desiderate ma non oltre il settimo traverso/piolo della torre a partire da terra (fig. 8).

UTILIZZO. A) Verificare che il ponte sia stato montato in posizione verticale, facendo uso di livella o pendolino, seguendo regolarmente e completamente le indicazioni del fornitore atte a garantire un'esecuzione a regola d'arte; B) Controllare che sia inserito il freno sulle n. 4 ruote; C) E' obbligatorio accedere ai piani di lavoro dall'interno della torre, D) Non è consentito aumentare l'altezza dei piani di lavoro mediante l'uso di scale, casse o altri dispositivi; E) Effettuare gli spostamenti senza persone e materiali sul ponte;

MANUTENZIONE. A) Eliminare, dopo un certo numero di impieghi, a discrezione dell'operatore, le incrostazioni di malta, cemento, vernici, ecc. eventualmente presenti sui vari componenti; B) Verificare, prima di ogni montaggio, il perfetto stato di conservazione dei componenti, provvedendo a sostituire quelli deteriorati o danneggiati con altri dello stesso tipo, assolutamente originali, secondo quanto indicato dal costruttore; C) Nella movimentazione, trasporto e immagazzinamento avere cura di non sottoporre nessuno degli elementi costituenti il ponte a carichi che possano generare deformazioni permanenti, evitare quindi accatastamenti disordinati o insieme a materiali di natura diversa. D) Verificare sempre l'integrità dei piani di appoggio.

GARANZIA: Tutti i prodotti MARCHETTI hanno la garanzia ufficiale della casa in ottemperanza alla normativa vigente. È garantito il prodotto solo contro i difetti di fabbricazione. Non si addebitano alla nostra responsabilità prodotti mal usati o carenti di manutenzione, danneggiati per il trasporto, con componenti diversi dagli originali o trasformati da terzi, per parti soggette ad uso di utilizzo

NORMATIVE REFERENCES. D.Lgs. 09/04/2008 n.81 "Testo unico sulla salute e sulla sicurezza sul lavoro" D.Lgs 206/2005 "Codice del Consumo art.2"

TECHNICAL FEATURES. Tower dimensions: m 0,70x1,55. Total maximum height for working platform: m 1,98. Total load permitted : 150 kg

ASSEMBLY INSTRUCTIONS CONFIGURATION D1.

A) Fit the two bases with wheels "3" in the base frames "1" (Fig. 1); B) connecting the two frames by fixing the base connecting "4" using knobs "9" (fig. 2); C) complete the tower base by fixing two connecting "5" and two diagonal bars "6" by knobs "9" (fig. 3); D) place the half-platform "7" to the desired height (Fig. 4); E) before climbing on the work platform, engage the brakes on all four wheels (fig. 5).

ASSEMBLY INSTRUCTIONS CONFIGURATION D2.

A) Place the platform on the fourth rung of the tower from the ground (fig. 6); B) engage the two frames terminals "2" and enter the four lock pins "8" (FIG. 6); C) set four horizontals "5" and two rods "6" using the knobs "9" (fig. 7); D) Place the plane at the desired heights but no later than the seventh through / rung of the tower from the ground (Fig. 8).

USE. A) Check the structure to be vertical by using a spirit level or a pendulum and follow the manufacturer instructions carefully; Check horizontal and diagonal braces to be properly fixed; It is forbidden to use ladders, boxes or similar to gain additional working height; B) check that the brake is applied on n. 4 wheels C) the work platform may be accessed from inside the tower. D) It is forbidden to use ladders, boxes or similar to gain additional working height; E) It is forbidden to move the equipment when people or materials are standing on it;

MAINTENANCE. A) Once the scaffold has been used for a number of times, it is recommended to remove the deposit of mortar, cement, paint, etc. potentially present on the components. This operation is at user's discretion. B) Always before erecting the structure check that all components are sound and fault-free. Replace those damaged or deteriorate with others of the same kind, specifically original as indicated by the manufacturer. C) When moving, transporting or storing the structure, pay attention not to submit any of the working platform components to loads that could warp them permanently. For this reason avoid to clutter or store them with materials of a different kind. D) Verify that all components are undamaged

GUARANTEE. All MARCHETTI products are covered by the company's official guarantee, pursuant to applicable norms. A product found to be faulty is guaranteed. We shall accept no responsibility for products used incorrectly or damaged during use or transport. The product must be returned with its original packaging, undamaged; it shall be covered by guarantee if it has not been dismantled, modified or tampered with.